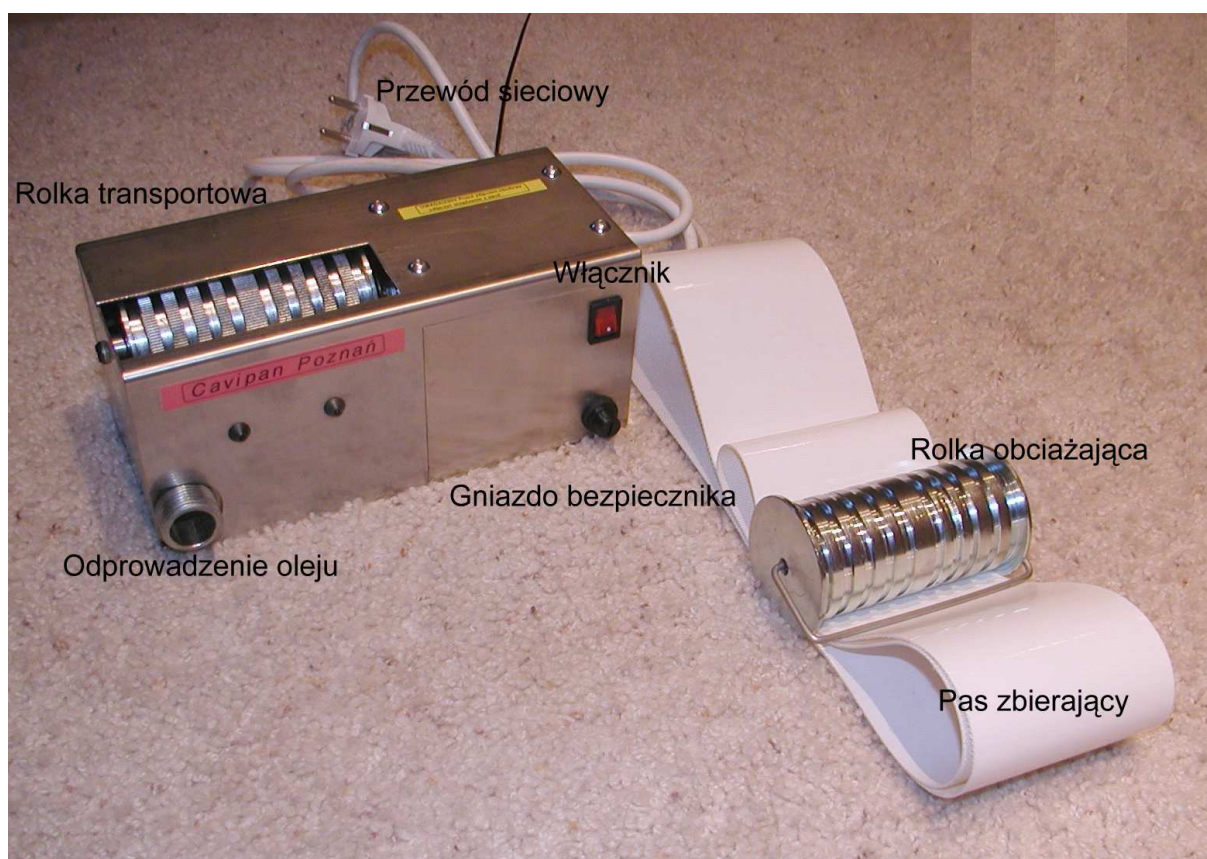


ODOLEJACZ - INSTRUKCJA UŻYTKOWANIA

1. PRZEZNACZENIE :

Odolejacz produkowany przez firmę Cavipan służy do usuwania oleju z kąpeli myjących oraz chłodziw. Stosuje się dla układów maszyn, których lustro cieczy może dochodzić do 6 m².

Urządzenie to może skutecznie spełniać swoje zadanie w kąpielach o temperaturze do 70 C i pH 2-13.



2. DANE TECHNICZNE :

Wymiary (dł. Szer. Wys.)	-	220mm x 100mm x 100 mm
Waga	-	5,9 kg
Napięcie	-	230 V
Moc	-	35 W
Bezpiecznik sieciowy	-	313 mA
Szerokość pasa	-	95mm
Długość pasa	-	w zależności od potrzeb
Prędkość przesuwu pasa	-	5 cm/s
Wydajność	-	około 10 l/godzinę

3. OPIS DZIAŁANIA :

Odolejacz składa się z następujących elementów :

- zespołu napędowego z włącznikiem sieciowym wraz z bezpiecznikiem.
- zgarniacza oleju
- podłączenia rury $\frac{3}{4}$ " do odprowadzenia oleju
- rolki transportowej
- rolki obciążającej
- pasa zbierającego

Silnik indukcyjny małej mocy o ilości obrotów 2300obr./min napędza przekładnię wielostopniową aby na osi napędowej rolki uzyskać około 13 obr./min.. Na osi tej nałożona jest moletowana rolka transportowa która wprawia w ruch pas odolejacza. Pas obciążony jest rolką zanurzoną w oczyszczanej cieczy. Olej ze zbiornika cieczy myjącej (chłodzącej) zwilża pas i jest transportowany do góry gdzie jest zbierany obustronnie za pomocą mechanicznego zbieracza. Zebrany olej spływa rynienkami zbieracza i jest odprowadzony na zewnątrz króćcem $\frac{3}{4}$ ' do którego przykręcony jest wąż gumowy połączony ze zbiornikiem na zebrany olej.

Typ pasa jest uzależniony od używanego płynu myjącego (chłodzącego) poziomu pH oraz temperatury.

Typy najczęściej stosowanych pasów :

- HF (czarny)
- PUR (biały)
- Z poliuretanu

Pas nie należy do wyposażenia odolejacza.

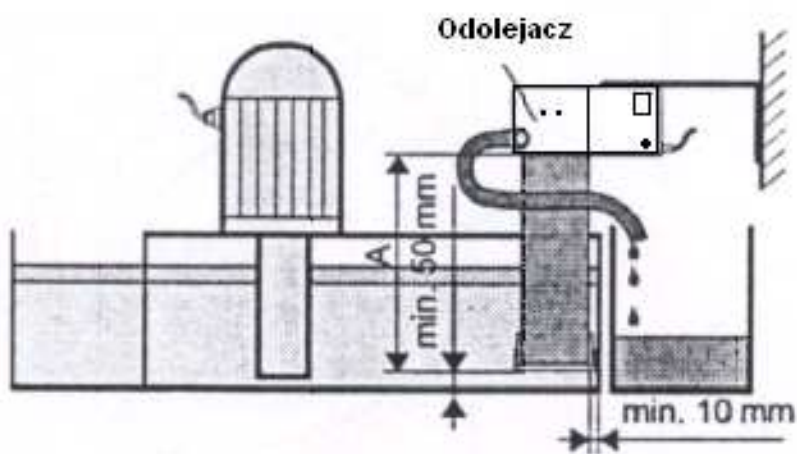
UWAGA !Dobór odpowiedniego pasa (typ, długość) należy do użytkownika .

Firma Cavipan posiada wymienione pasy w sprzedaży, dla nowego odolejacza jak i dodatkowe pasy eksploatacyjne.

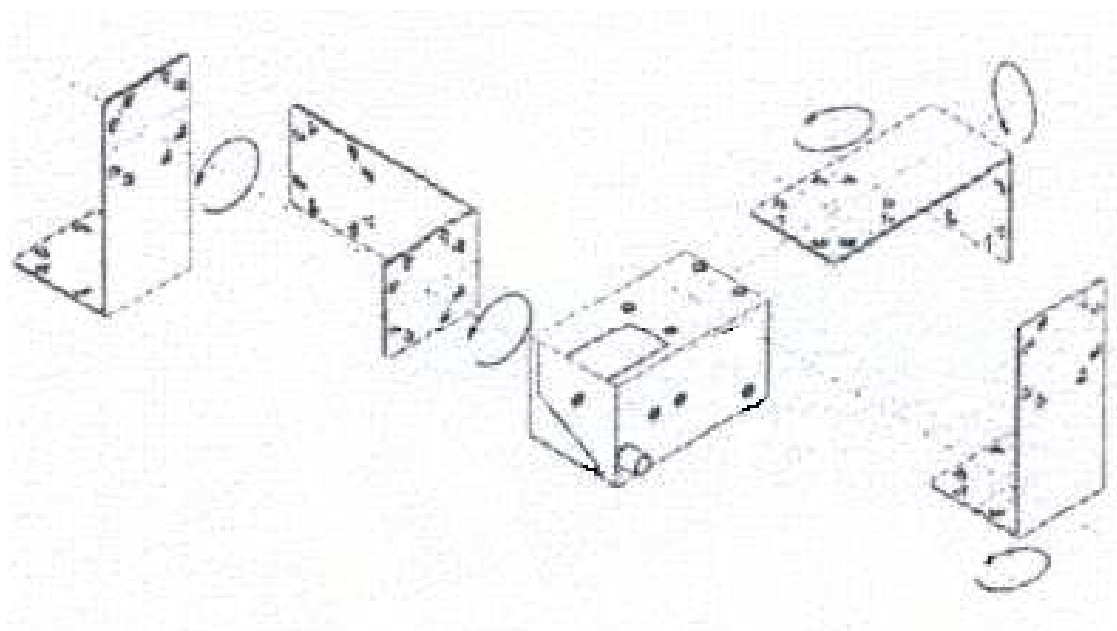
4.INSTRUKCJA MONTAŻU:

- odolejacz przytwierdzić poziomo,
- zachować odstępy według rys. 1,
- pas odolejacza należy umieszczać w miejscach gdzie nie znajdują się grube i duże wióry (rys 1),
- przykłady instalowania odolejacza z uniwersalnym kątownikiem na śruby (rys. 2),

Rys. 1



Rys.2

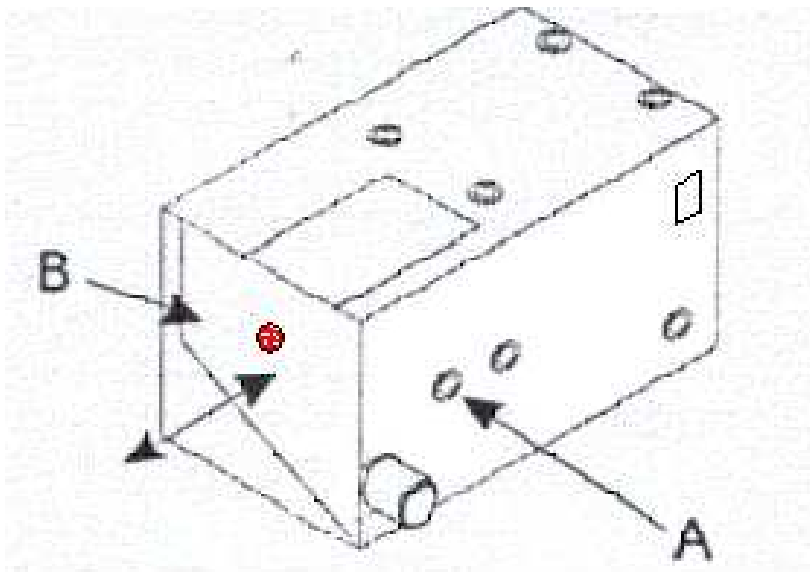


5. WYMIANA PASA :

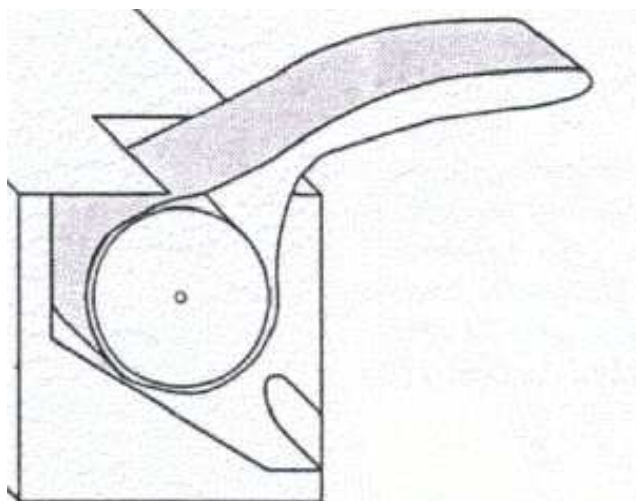
- odłączyć wąż spuszczenia oleju $\frac{3}{4}$ " od zgarniacza
- zdjąć rolkę obciążającą
- odkręcić śruby A odolejacza – widok A,
- wyjąć zgarniacz – widok A,
- zdjąć stary pas z rolki napędzającej i wymienić pas na nowy – widok B,
- zamontować zgarniacz i obciążyć pas rolką obciążającą

Uwaga ! Nie odkręcać ośki rolki napędzającej w zgarniaczu !

Widok A



Widok B



6. KONSERWACJA:

Obudowa odolejacza oraz zgarniacz wykonane są z blachy kwasoodpornej dlatego łatwo utrzymać je w czystości. Zabrudzenie rynienek zgarniacza powodują ich niedrożność, a więc olej z pasa nie będzie odbierany i będzie spływał z powrotem do zbiornika oczyszczanej cieczy. Ocynkowane rolki - napędowa oraz obciążająca należy również okresowo oczyszczać z zabrudzenia, które wywołuje zamulenie moletu, a w konsekwencji spowoduje poślizg pasa na rolce, obsuwanie pasa, a nawet zablokowanie zespołu napędowego.

Aby podnieść trwałość urządzenia koła zębate oraz panewki przekładni wykonane zostały z brązu, a zębniaki ze stali ETG hartowanej indukcyjnie. Aby zapewnić właściwą eksploatację przekładni należy ją okresowo przesmarować (UNIMOLY GL82 KLUBER LUBRICATION). Częstotliwość smarowania zależy od intensywności eksploatacji, ale nie powinna być rzadsza niż raz na trzy miesiące. Smar nakładać w małych ilościach pędzelkiem na koła zębate, zębniaki i tulejki.

Aby nie dopuścić do przeciążenia oraz przegrzania urządzenia zaleca się zastosowanie regulatora czasowego, który będzie automatycznie włączał odolejacz. Zaleca się bowiem aby podczas godziny pracy przerwy wynosiły nie mniej niż 20 minut. Regulator czasowy instaluje się na przewodzie sieciowym przy źródle zasilania z dala od źródła ciepła i zanieczyszczenia.

7. AWARIE / PRZYCZYNY :

a/-rolka transportująca nie obraca się - brak zasilania, zablokowana przekładnia, uszkodzony silnik

b/-pas nie porusza się, mimo że rolka transportowa obraca się- zabrudzona rolka napędzająca, zabrudzony zbieracz, uszkodzony pas

c/-urządzenie zbiera bardzo mało oleju lub nie zbiera go w ogóle oleju- pas transportujący nie jest zanurzony w medium myjącym /chłodzącym,

d/-obciążnik pasa w czasie pracy chwieje się lub wychyla - zabrudzenie pomiędzy pasem, a rolką obciążającą lub wykrzywiony jest zbieracz,

e/-pas nie obraca się jest zdeformowany – należy urządzenie odłączyć od zasilania elektrycznego, sprawdzić temperaturę medium myjącego, ponieważ pas może pracować w medium do 75°C,

UWAGA

W przypadku przekroczenia przez ciecz myjącą temperatury 75°C należy natychmiast odłączyć urządzenie od zasilania elektrycznego. Wyjąć pas wraz z rolką obciążającą z cieczy, w celu uniknięcia zniszczenia go przez wysoką temperaturę.

Zgłoszeniem usterek, awarii oraz pytania w sprawie odolejaczy prosimy kierować do serwisu producenta.

8. INSTRUKCJA BHP :

1. Przed włączeniem urządzenia do ruchu zapoznać się z zasadą jego działania.
2. Urządzenie jest bezpieczne dla obsługi pod warunkiem przestrzegania wymienionych w instrukcji zasad.
3. Przed włączeniem należy sprawdzić czy urządzenie nie posiada zewnętrznych uszkodzeń.
4. Odłączyć z sieci przed wymianą pasa czy zdjęciem obudowy.

PRODUKCJA I SERWIS : *CAVIPAN Sp. z o.o.*
61-023 Poznań
ul.Św.Michała 24
tel./fax. 061 6538112